

LE GUIDE DU STYLO-PLUME DE

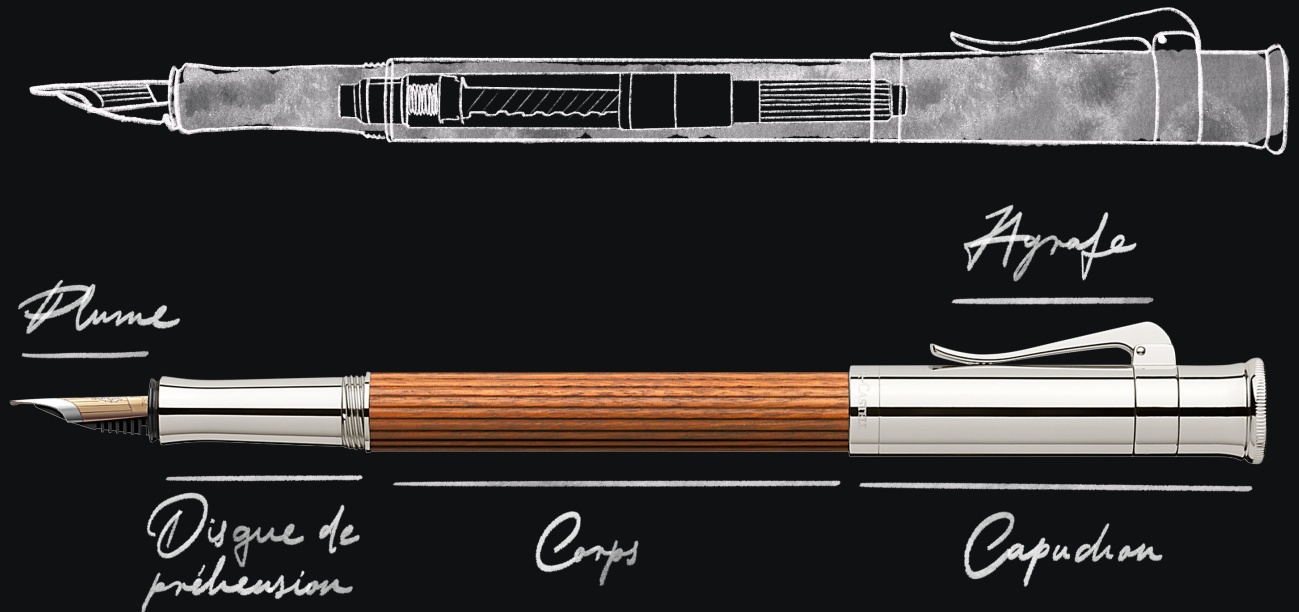


GRAF VON FABER-CASTELL



Le meilleur modèle pour votre style d'écriture,
l'entretien approprié, nos offres de service et de garantie :
tout ce qui fait que votre stylo-plume vous procure un plaisir
incomparable.

De la plume en or à l'agrafe : les stylos-plume Graf von Faber-Castell



Fine ou large ?

COMMENT TROUVER LA TAILLE DE PLUME PARFAITE

Élément décisif : la nature de la plume

Flux d'écriture, calligraphie, harmonie des mouvements : la largeur d'une plume – ce que l'on appelle la taille de plume – peut avoir une influence sur chacun de ces éléments. Afin de satisfaire de manière idéale aux exigences de tous les styles d'écriture, nos stylos-plume sont, outre les cinq largeurs standards, également proposés en deux autres modèles : le modèle « O », comme dans « oblique », désigne une plume à pointe coupée légèrement inclinée qui confère à l'écriture des allures calligraphiques. Nous vous recommandons bien entendu, avant l'achat de tout stylo-plume, de tester les différentes plumes dans une papeterie sélectionnée. Si cela n'est toutefois pas possible ou si vous souhaitez commander en ligne, ce tableau et les échantillons d'écriture qu'il présente vous permettront d'identifier la pointe de plume vous semblant la mieux adaptée à votre calligraphie. Grâce au polissage particulier dont leurs plumes font l'objet, nos stylos-plume conviennent également aux gauchers.

EF (EXTRA FINE)

Graf von Faber - Castell

Pour une écriture légère, sans pression.
Calligraphie très fine.

F (FINE)

Graf von Faber - Castell

Pour une écriture délicate, avec très peu de pression.
Calligraphie fine.

M (MOYENNE)

Graf von Faber - Castell

Convient à toute forme d'écriture. Largeur moyenne de trait
sous l'effet d'une pression d'écriture normale.

B (LARGE)

Graf von Faber - Castell

Pour une écriture et une signature largement dimensionnée.
Largeur moyenne de trait sous l'effet d'une pression d'écriture normale.

**OM (MOYENNE)
BIAISÉE À GAUCHE**

Graf von Faber - Castell

La plume à pointe coupée inclinée permet une écriture fine en début de trait et large en fin de trait, et confère au tracé des lettres une calligraphie marquante. N'hésitez surtout pas à essayer vous-même cette plume !

**OB (LARGE)
BIAISÉE À GAUCHE**

Graf von Faber - Castell

Cette plume présente les mêmes particularités que la plume OM : n'hésitez, là aussi, surtout pas à l'essayer vous-même.

BB (EXTRA LARGE)

Graf von Faber - Castell

Pour une écriture très largement dimensionnée. Particulièrement adaptée aux signatures. Trait large et marqué.

Corriger la taille de plume – même après l'achat

Vous vous rendez compte que vous avez fait le choix d'une mauvaise taille de plume ? Pas de problème. Si elles sont en parfait état et sur présentation d'une preuve d'achat, les plumes des stylos-plume Graf von Faber-Castell peuvent, pendant les trois premiers mois suivant l'achat, être échangées gratuitement contre toute largeur disponible.

La bonne façon de manipuler l'encre

ÉCRIRE EN TOUTE FLUIDITÉ

*Une encre qui fait la distinction :
pour un usage « indélébile »*

Les documents importants tels que les actes instrumentaires, les contrats ou les décrets, par exemple, doivent être réalisés avec des instruments d'écriture dits « indélébiles ». Une encre est qualifiée d'indélébile quand elle résiste à l'eau, à la lumière, à l'abrasion et qu'elle est reproductible, non effaçable et résistante à certains produits chimiques et solvants. Les critères d'essai exacts sont exposés dans la norme DIN ISO 12757-2 ; notre gamme complète d'encres ici :



www.graf-von-faber-castell.fr/collection-dencreour-ink-collection

Comment fonctionne l'alimentation en encre

Cartouche ou flacon d'encre ? Cela tient au goût de chacun et aux habitudes d'écriture quotidiennes – les personnes qui voyagent beaucoup disposent toujours d'une réserve sûre de cartouches ; la recharge par convertisseur est, quant à elle, plus écologique. Les stylos-plume Graf von Faber-Castell sont tous dotés de convertisseurs, de sorte que vous pouvez choisir entre des cartouches d'encre ou un flacon d'encre d'un coloris spécial.

Positionnement des cartouches d'encre

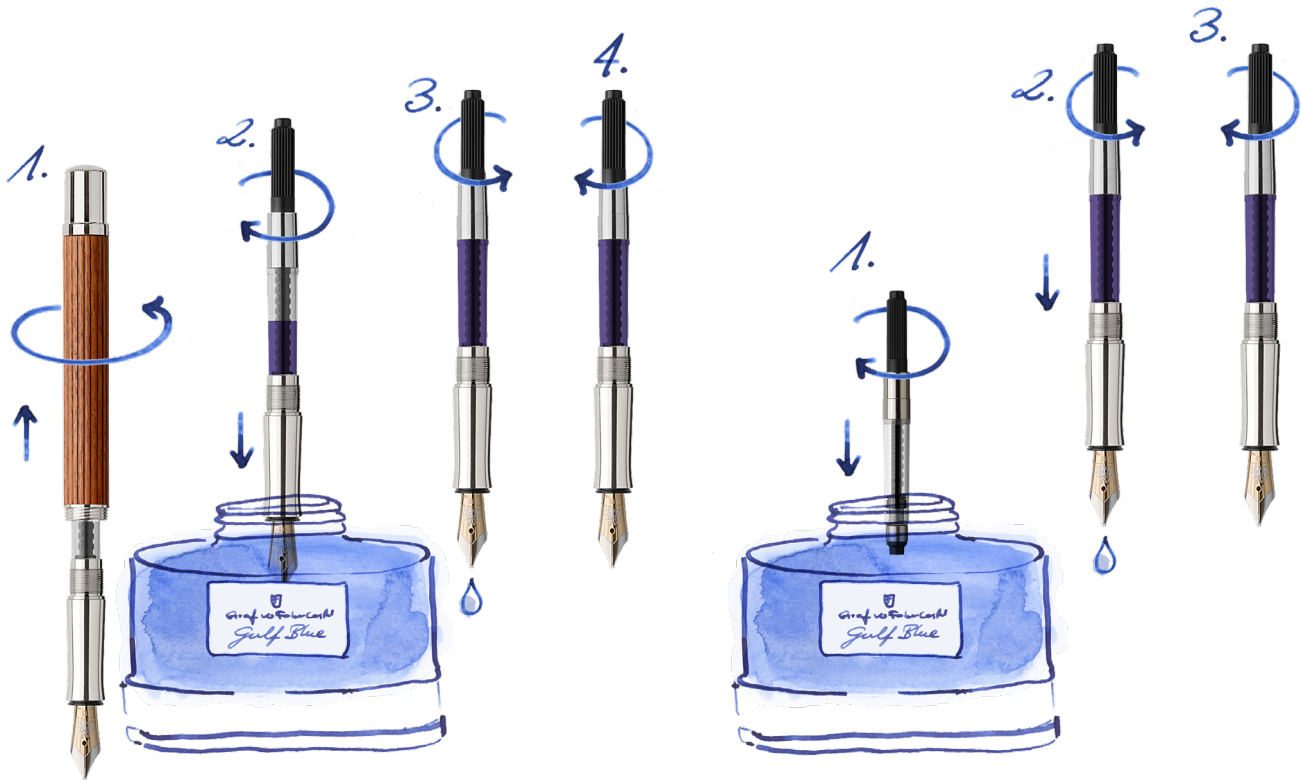
Le positionnement d'une cartouche s'effectue en dévissant le bloc plume du stylo-plume et en enfonçant la cartouche du côté de son ouverture dans l'embout.

Conseil :
le fait de placer une cartouche de recharge dans le corps garantit une réserve suffisante et permet de stabiliser la cartouche utilisée



Remplissage du convertisseur

Il y a deux façons de remplir le convertisseur : on peut soit le plonger directement dans le flacon d'encre, soit « faire le plein » via le bloc plume. Dans cette dernière façon de procéder, la plume étant déjà imbibée d'encre, il est ensuite plus facile d'écrire, mais les risques d'éclaboussures et de taches se révèlent toutefois plus élevés au moment du remplissage. Conseil : quelle que soit la méthode que vous choisissiez, munissez-vous au préalable d'un chiffon sans fibres tel que, p. ex., du papier essuie-tout.



Remplissage direct

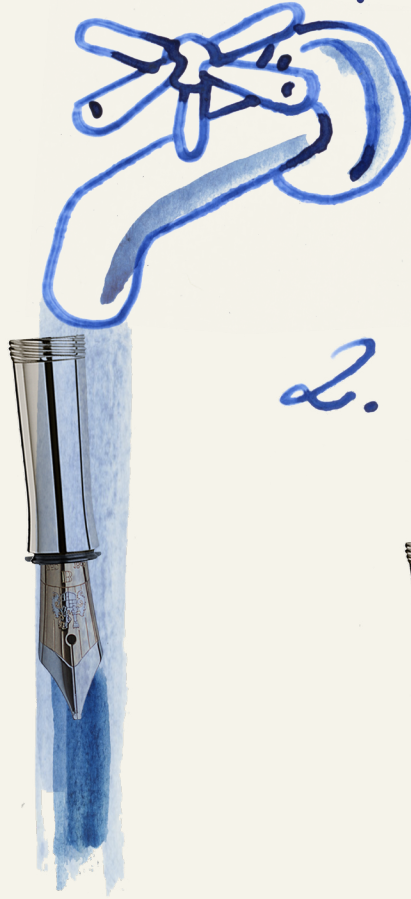
Extrayez le convertisseur du bloc plume et actionnez le mécanisme de rotation dans le sens inverse des aiguilles d'une montre jusqu'à ce que le piston atteigne l'extrémité inférieure du convertisseur en verre. Plongez ensuite le convertisseur à une profondeur d'environ 0,5 cm dans le flacon d'encre et faites tourner le mécanisme dans l'autre sens afin que le convertisseur se remplisse d'encre à la manière d'une seringue. Sortez le convertisseur de l'encre et faites s'écouler une ou deux gouttes d'encre dans le flacon d'encre en tournant dans le sens inverse des aiguilles d'une montre. Une dernière contre-rotation effectuée au moyen du bouton rotatif du convertisseur empêche ensuite le stylo-plume de goutter directement après le remplissage. Lorsqu'il est complètement rempli, tapotez-le doucement sur le bord du flacon et tamponnez les gouttes restantes avec du papier essuie-tout. Insérez dans le bloc plume et revissez le corps. Conseil : pour stimuler le flux d'encre, utiliser le chiffon sans fibres, tel que p. ex. du papier essuie-tout, en tamponnant la pointe de la plume sur le chiffon.

Remplissage par le bloc plume

Commencez tout d'abord par insérer le convertisseur comme une cartouche d'encre dans le bloc plume du stylo-plume – veillez à ce qu'il y soit bien ajusté. Actionnez alors le mécanisme de rotation dans le sens inverse des aiguilles d'une montre jusqu'à ce que le piston atteigne l'extrémité inférieure du convertisseur en verre. Plongez ensuite complètement la plume dans le flacon d'encre et actionnez le mécanisme de rotation dans l'autre sens jusqu'à ce que le convertisseur soit entièrement rempli. Sortez la plume de l'encre et faites s'écouler une ou deux gouttes d'encre dans le flacon d'encre en tournant dans le sens inverse des aiguilles d'une montre. Une dernière contre-rotation effectuée au moyen du bouton rotatif du convertisseur empêche ensuite le stylo-plume de goutter directement après le remplissage. Tamponnez la plume avec du papier essuie-tout et revissez le corps.

Nettoyage
sous un jet
d'eau courante

1.



2.



Polissage
avec un chiffon
microfibre



Problèmes d'écoulement de l'encre malgré le nettoyage ?

Si l'écoulement de l'encre se tarit même après un nettoyage soigneux, veuillez alors prendre contact avec notre service clientèle. Nous serons ravis de pouvoir vous aider !

Rangement correct

Il est conseillé de toujours ranger le stylo-plume avec son capuchon bien remis en place pour le fermer.

Conseil d'entretien

Pour le polissage des surfaces de votre stylo plume, veuillez utiliser de préférence un chiffon microfibre. Le corps de votre stylo-plume Graf von Faber-Castell est en bois précieux ? Les bois précieux sont des produits naturels dont le coloris peut, avec le temps, présenter de légères variations et s'assombrir. Aucun entretien supplémentaire n'est nécessaire.

Garantie

Chaque stylo-plume est soumis à un contrôle qualité effectué avec le plus grand soin avant d'être livré. Si votre instrument devait être endommagé, nous serons ravis de vous aider.

Nettoyage et entretien : Comment faire durer le plaisir que vous procure votre stylo-plume

Un nettoyage approprié

Il est conseillé de procéder à un nettoyage régulier du stylo-plume – ceci vaut tout particulièrement lorsque l'encre a séché, que vous changez la couleur de l'encre utilisée ou que l'écoulement d'encre diminue. Règle générale : avec l'encre bleue, votre stylo-plume doit être nettoyé environ tous les trois mois, avec les encres de couleur la fréquence de nettoyage doit être portée à une fois par mois, car celles-ci contiennent plus de colorants dont l'accumulation peut former des dépôts dans le conduit d'encre et en boucher les fins capillaires. Voilà comment cela fonctionne : tenez la partie avant du stylo-plume sous l'eau courante tiède jusqu'à ce que l'eau qui s'en écoule soit claire. Séchez soigneusement cette partie avec un chiffon doux, séchez la plume sur du papier essuie-tout. Ne remplacez le capuchon que lorsque la pointe est complètement sèche. Le convertisseur doit, lui aussi, faire l'objet d'un nettoyage régulier, en le remplissant d'eau tiède directement ou par la plume (voir remplissage) et en le vidant jusqu'à ce que l'eau soit claire.

Vous pouvez joindre notre service clientèle comme suit - y compris en cas de changement de plume :

Customer Care Center
Nürnberger Str. 2
90546 Stein
CCC@faber-castell.de

Vous avez des questions au sujet de votre commande

Téléphone : +49 (0) 911 9965 7777
service.de@graf-von-faber-castell.com

Vous avez des questions au sujet de notre entreprise ou de nos produits

Téléphone : +49 (0) 911 9965-0
info@faber-castell.de



GRAF VON FABER-CASTELL

